

MANUAL DE INSTALACIÓN  
**FLOATBOX**

## 1. ATENCIÓN

Los lados derecho e izquierdo del toldo se definen por la vista de frente al toldo.

## 2. ENTREGA

- El Floatbox se envía ensamblado.
- Kit tornillos de fijación, guías laterales.

## 3. HERRAMIENTAS

- Lápiz.
- Flexo metro de 8m.
- Cinta aislante.
- Extensión encauchada de 15m (Según normas de seguridad).
- Destornillador manual (estría y pala).
- Cordel de 8m.
- Alicata.
- Martillo.
- Nivel y manguera de nivel.
- Bisturí.
- Llave de bristol 3mm.
- Lima metálica.
- Llave mixta 13mm.
- Tijeras.
- Tornillos tira fondo de 5/16" \* 3".
- Brocas 3/8 Tungsteno (concreto).
- Chazos.
- Silicona en spray.

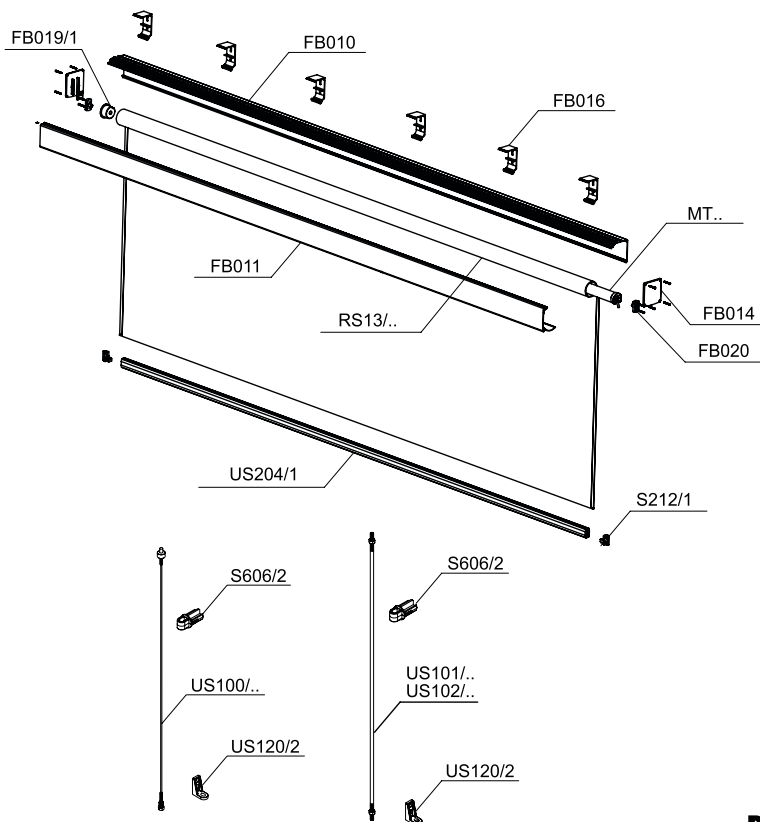
## 4. ELEMENTOS DE SEGURIDAD

- Casco protector.
- Tapa oídos.
- Gafas de protección industrial.
- Guantes.
- Escalera tipo tijera o andamio si es necesario.
- Arnés de seguridad y demás elementos de protección requeridos.
- Certificado de trabajo en alturas a partir de 1,50m de alto.

## 5. INSTRUCCIONES GENERALES

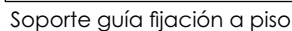
- Estas instrucciones se dirigen a los técnicos capacitados por Panorama para asegurar el buen funcionamiento del producto y el derecho a la garantía, es imprescindible que todos los pasos sean seguidos correctamente.
- Para evitar que se produzcan daños personales o materiales, el producto debe ser transportado e instalado por dos o más personas.
- Para prevenir accidentes, se debe cercar el lugar de montaje de manera visible.
- Antes de proceder al montaje se debe comprobar la integridad del suministro.
- La elección de los elementos adecuados (tornillos, chazos, etc.), debe ser determinada por un técnico de acuerdo con la superficie de instalación.
- La versión de este manual sustituye a todas las versiones anteriores. Los productos y manuales de Panorama están sujetos a mejoras constantes, Panorama se reserva el derecho de entregar el último modelo sin previo aviso.
- Esta documentación fue preparada con especial cuidado, sin embargo no se puede asumir ninguna responsabilidad por los posibles errores contenidos y sus efectos.

## 6. VISTA EXPANDIDA



## 7. DESCRIPCIÓN

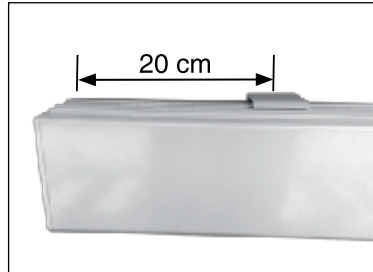
<b>FB010</b>	Caja - parte posterior.
<b>FB011</b>	Caja - parte frontal.
<b>FB014</b>	Tapa lateral de la caja.
<b>FB016</b>	Soporte a pared.
<b>FB019/1</b>	Puntera terminal de tubo.
<b>FB020</b>	Soporte motor y soporte puntera terminal de tubo.
<b>MT..</b>	Motor.
<b>RS13/..</b>	Tubo aluminio de 63mm.
<b>S212/1</b>	Tapa barra inferior reforzada.
<b>S606/2</b>	Terminal perfil inferior guaya y varilla.
<b>US100/..</b>	Guía de guaya.
<b>US102/..</b>	Guía barra inoxidable.
<b>US120/2</b>	Soporte guía fijación a pared.
<b>US204/1</b>	Barra inferior.



## 9. DISTRIBUCIÓN DE LOS SOPORTES

### Sin guías

1. Compruebe la medida del producto con la medida del lugar.
2. Los soportes de los extremos deben estar ubicados a un máximo de 20cm del borde del producto.



3. La distribución de los demás soportes debe ser realizada simétricamente según el ancho.

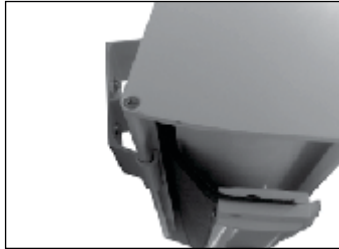
Ancho	Cantidad soportes
1m a 2m	2
2m a 3m	3
3m a 5m	4
5m a 7m	5

4. Analizar el lugar de fijación (hormigón, ladrillo, etc).
5. Atornillar firmemente los soportes de los extremos dejandolos a nivel.
6. Si hay más de dos soportes, estirar una línea entre los soportes ya fijados para marcar el lugar de fijación de los demás. Atornillar los soportes firmemente.

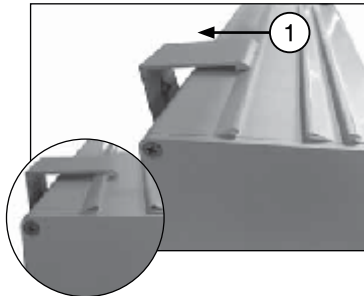
## 10. FIJACIÓN A PARED

### Encajar los soportes

1. Encaje el Floatbox en la parte inferior del soporte.



2. Determinar la posición definitiva del Floatbox.
3. Empuje la caja hasta que encaje en el soporte.





## 11. FIJACIÓN A TECHO



*(Atención: los soportes deben estar debidamente alineados y nivelados para perfecto funcionamiento del producto.)*

### Encajar los soportes

1. Colocar los soportes según la disposición, siendo uno en la parte frontal y otro en la parte posterior.



## Ajuste

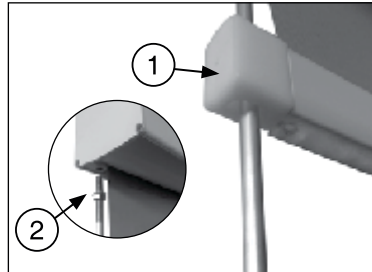
1. Atornillar todos los soportes con la llave bristol 6mm.
2. Realizar la regulación del producto a nivel a través de los tornillos. Al girar a la derecha el toldo sube, al girar a la izquierda el toldo descende.
3. La regulación debe realizarse en los soportes frontales y en los soportes posteriores.



## 12. FIJACIÓN DE GUÍAS

### Fijación de la guía en la caja

1. Pasar la guía por el ojal de la barra inferior.



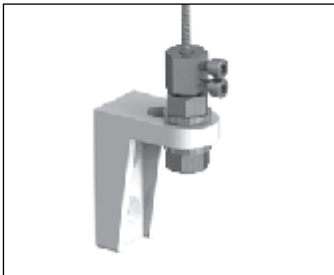
*(Atención: las guías que no queden perpendiculares pueden provocar arrugas en el tejido, rasgones en el tejido el cierre o el bloqueo de la barra inferior.)*

2. **Guaya o Varilla:** Atornillar guía en la tapa de la caja. Apretar la tuerca para fijar la guía en la tapa.

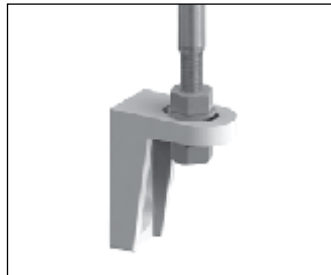


## Fijación de la guía en la pared

1. Marcar el lugar de los agujeros para la fijación soporte en la pared o piso. El soporte debe quedar alineado en relación con la punta de la guía.
2. Hacer los agujeros para la fijación e instalarlos (material de fijación enviado por la fábrica).
3. **Guía de guaya:** Montar el perno con rosca en la guaya. Ajustar el cable según la altura y ajustar los tornillos del perno roscado en la parte de bajo.
4. **Guía de varilla:** Colocar la arandela y la tuerca. Ajustar la tensión de la guía a través de las tuercas.



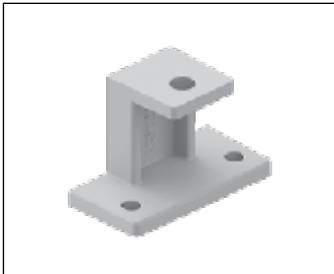
Soporte pared guaya



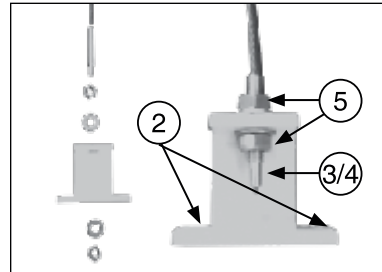
Soporte pared varilla

## Fijación soporte guía a piso

1. Marcar el lugar de los agujeros para la fijación soporte en el piso. El soporte debe quedar alineado en relación con la punta de la guía.
2. Hacer los agujeros para la fijación e instalar los soportes (material de fijación enviado por la fábrica).
3. **Guía de guaya:** montar el perno con rosca en la guaya. Ajustar el cable según la altura y ajustar el perno roscado en la parte de bajo.
4. **Guía de varilla:** colocar la arandela y la tuerca. Ajustar la tensión de la guía a través de las tuercas.



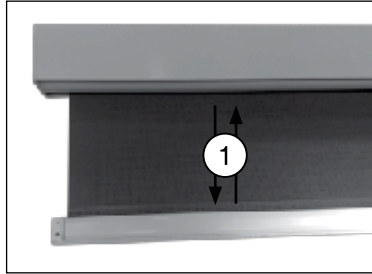
Soporte piso para guaya y varilla



## 13. INSPECCIÓN FINAL

### Apertura y cierre del toldo

1. Ver el enrollado del tejido y el comportamiento de las guías (si las hay).
2. Si hay ruidos, utilizar silicona en spray en la zona de fricción del producto.
3. Si es posible, ejecute la prueba junto al cliente y solicitar la firma de un protocolo de recepción.





Oficinas y Sala de Exhibición  
Calle 121 No. 6 - 46 oficina 228. Bogotá  
PBX (57) (1) 657 0066

Planta: Calle 8 No. 13 - 20  
Dosquebradas, Risaralda, Colombia.  
PBX: (57) (6) 330-7888 FAX: (57) (6) 330-4828

#### Líneas de atención al cliente

Pereira (6) 3402520 - Bogotá (1) 7467277 - Medellín (4) 6040742  
Cali (2) 4857906 - Barranquilla (5) 3855507 - Ibagué (8) 2770530  
Bucaramanga (7) 6972219 - Cúcuta (7) 5956355 - Pasto (2) 7374049  
Neiva (8) 8630773

3206685573 - 3104228599 - 3104035812 - 3148944952  
3148944961 - 3104982680 - 3217469162

Línea nacional 018000112200  
[www.persianaspanorama.com](http://www.persianaspanorama.com)